

ทรัพย์สินทางปัญญา (ไม้จืด)



ไม้จืด จัดจำหน่ายสารพิษ

แก้กรรม (ผิดเดือน) แก้เมาค้าง ลดน้ำตาล

ภูมิปัญญาในตำบลกีดข้างมีการนำ “ไม้จืด” มาใช้ประโยชน์ ในอดีตส่วนใหญ่ใช้ต้มดื่มเพื่อลดไข้แก้ปวดหัว นอกจากนั้นยังบรรเทาอาการภูมิแพ้ต่างๆ ช่วยแก้โรคหืดหอบ โรคสะเก็ดเงิน ในปัจจุบันมีภูมิปัญญาต่อยอดที่นำมาใช้ในการลดน้ำตาลในเลือด สำหรับผู้เป็นโรคเบาหวาน แต่ข้อควรระวังในการใช้คือความเข้มข้นของตัวยา ต้องดื่มให้มีสีเหลืองอ่อน ไม่ควรดื่มจนเป็นสีน้ำตาลแบบยาต้ม เพราะระดับน้ำตาลจะลดลงเร็วอาจหน้ามืดเวียนหัวได้



การจัดการและรวบรวมทรัพย์สินทางปัญญาท้องถิ่น

การลงพื้นที่และประสานมหาวิทยาลัยเพื่อรวบรวมข้อมูลเกี่ยวกับทรัพย์สินทางปัญญาท้องถิ่นที่เลือกศึกษา



เมื่อสำรวจทรัพยากรในชุมชนเรียบร้อยแล้ว คณะกรรมการดำเนินงานฐานทรัพยากรท้องถิ่นจึงร่วมกันกำหนดสถานะภาพของทรัพยากร เมื่อได้ทรัพยากรเด่นจึงลงพื้นที่เพื่อรวบรวมทรัพยากรและดำเนินการประสานงานมหาวิทยาลัยแม่โจ้ เพื่อศึกษากาเจอร์ญูเต็บโต และสารพลาไวโนอยด์ในเบื้องต้น



องค์การบริหารส่วนตำบลกีดข้าง
อำเภอแม่แตง จังหวัดเชียงใหม่
๕๐๑๕๐



โทรศัพท์ / โทรสาร ๐๕๓-๑๐๔-๐๒๒



Email : jijeedd๒๕๒๔@gmail.com



โครงการอนุรักษ์พันธุกรรมพืชอันเนื่องมาจากพระราชดำริสมเด็จพระเทพรัตนราชสุดาฯ สยามบรมราชกุมารี

งานฐานทรัพยากรท้องถิ่น

สนองพระราชดำริ โดย
องค์การบริหารส่วนตำบลกีดข้าง



งานที่ 3 งานปลูกรักษาทรัพยากรท้องถิ่น
พืชเด่น (ไม้จืด)

การใช้ประโยชน์ในท้องถิ่น

ใฝ่จิตตำรับลดน้ำตาล

ตัดต้นสดอบแห้ง มัดต้มจนน้ำเป็นสีเหลืองอ่อน ใช้ต้มควมคุมน้ำตาล จิบเป็นชาได้ตลอดวัน ต้มแล้วจะปัสสาวะบ่อย

ใฝ่จิต ยาแก้ไข้ทั้ประดูประจำบ้าน

การที่ผู้หญิงมีรอบเดือนทุกเดือน ทำให้เกิดการแปรปรวนของธาตุ บางคนปวดท้องทรมาน บางคนถึงกับเป็นไข้ด้วยหรือที่เรียกกันว่า ไข้ทั้ประดู ใฝ่จิต เป็นสมุนไพรใช้สำหรับเวลาผู้หญิงมีไข้ตอนมีประจำเดือน ต้มกินทั้งต้น น้ำจะออกเหลืองๆ กินเข้าไปสักแก้วจะรู้สึกสร่างไข้

ตำรับยาแก้ไข้ทั้ประดู แก้ผิดกรรม ผิดสำแดง

แก้ผู้หญิงเลือดไม่ดี สีไม่งาม อยู่กรรมคำเดือนไม่ได้ หรือเป็นกระบวนลม ปวดหัว ตาลาย เลือดลมไม่ดี ใช้เหง้าหรือทั้งลำทั้งรากใฝ่จิต ๑ กำมือ ใช้ต้มดื่ม ให้ต้มจนยาสุกออกสีเหลืองๆ แล้วดื่มครั้งละ ๑ แก้ว ทุกเช้า กลางวัน เย็น หรืออาจดื่มแทนน้ำก็ได้

ยาวิยทอง

ให้อาเภเอนอ่อน กล่อมนางนอน ใฝ่จิต อ้อยดำ ยาหั่วใหญ่ ต้มดื่มก่อนนอน แก้อาการของวิยทอง

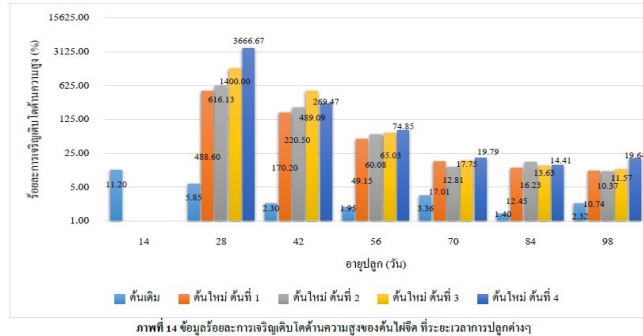
ยาแก้การโดนยาสั่ง

เหง้า หรือ ทั้งลำ ทั้งราก ใฝ่จิต ๑ กำมือ สามปีบเหยียว (บานไม่รู้โรย) ขาวและแดง อย่างละ ๑ กำมือ ใช้ต้มดื่มแทนน้ำจกนกว่าจะหมดพิษยาสั่ง

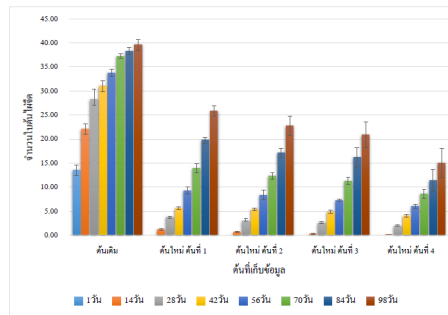
ยาแก้เมาเหล้า

เหง้าหรือทั้งลำ ทั้งราก ใฝ่จิต ๑ กำมือ ต้มดื่ม ครั้งละ ๑ แก้ว ใช้แค่แก้วเดียวก็เห็นผล

การเจริญเติบโต

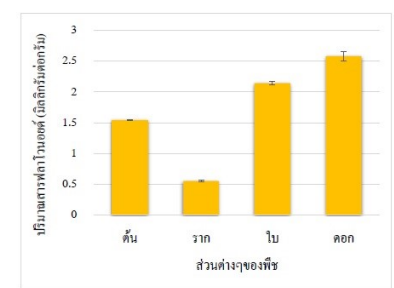


จากค่าเฉลี่ยการเจริญเติบโตด้านความสูงของต้นใฝ่จิตพบว่า ใฝ่จิตต้นเดิมมีการเจริญเติบโตที่ช้ากว่าใฝ่จิตต้นที่ออกใหม่ทั้ง 4 ต้นจนต้นใหม่มีความสูงมากกว่าต้นเดิมในการเก็บข้อมูลในวันที่ 70 ทั้งนี้เนื่องจากอายุของใฝ่จิตต้นเดิมที่มีอายุมากกว่าต้นใหม่ ซึ่งใฝ่จิตต้นเดิมอยู่ในระยะที่พืชมีอัตราการเจริญเติบโตค่อนข้างคงที่และในการแยกต้นใฝ่จิตนี้ได้ทำลายระบบรากบางส่วนมีผลต่อการเจริญเติบโตของราก พืชต้องซ่อมแซมตัวเองทำให้การดูดน้ำและแร่ธาตุอาหารลดลง

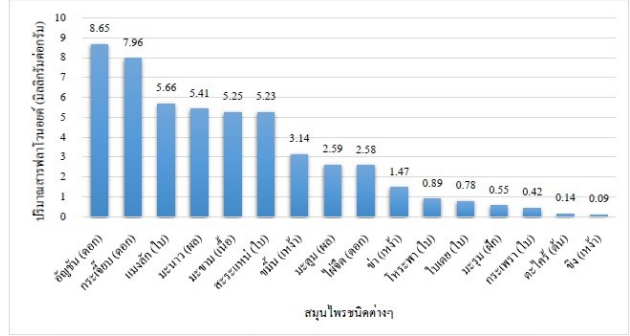
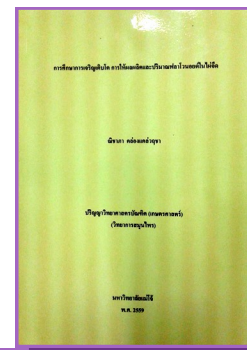


จากผลการศึกษาตั้งแต่แยกหน่อเพาะขยาย ต้นกล้าใหม่จะแตกหน่อและเจริญเติบโตจนออกดอกใช้ระยะเวลา 98 วัน โดยอัตราการเจริญเติบโตต้นเดิมมีอัตราการสูงของต้นมากกว่าต้นหน่อใหม่ทุกต้น และต้นเดิมยังมีจำนวนใบมากกว่าต้นหน่อใหม่ทุกต้นเช่นเดียวกัน

การศึกษาสารสำคัญ



ภาพที่ 25 ปริมาณสารฟลาโวนอยด์ในแต่ละส่วนของต้นใฝ่จิต (มิลลิกรัมต่อกรัม)



ภาพที่ 26 ปริมาณสารฟลาโวนอยด์ที่สกัดจากพืชสมุนไพรทั้ง 16 ชนิด (มิลลิกรัมต่อกรัม)

วิจารณ์ผลการทดลอง

จากการศึกษาปริมาณสารฟลาโวนอยด์ในแต่ละส่วนของต้นใฝ่จิต พบว่าดอกใฝ่จิตมีปริมาณสารฟลาโวนอยด์มากที่สุด เป็นไปตามทฤษฎีที่ว่าฟลาโวนอยด์ เป็นสารประกอบที่ให้สีส้มของดอกใฝ่จิต คอโลไร และใบไม้หลายชนิด ซึ่งพืช Quercetin และ Rutin มากที่สุดรองลงมาคือ Kaempferol และ Myricetin โดยทั่วไปใบ ใบ ดอก ผล และส่วนต่างๆของพืช ประกอบไปด้วย glycosides ของฟลาโวนอยด์ (จีนทิมา, 2555) เมื่อเปรียบเทียบกับปริมาณสารฟลาโวนอยด์กับพืชสมุนไพรชนิดอื่นๆจากงานวิจัยของแอนและบุญยกุล (2560) พบว่า ใฝ่จิตมีปริมาณสารฟลาโวนอยด์น้อยกว่าอัญชัน กระเจี๊ยบ เมงลัก หนวรา มะขาม สะระแหน่ ขมิ้น มะขาม และมียปริมาณสารฟลาโวนอยด์มากกว่าชา โหระพา ใบตะขบ หนวรา กระเพรา ตะไคร้ และจิง (ภาพที่ 26) เนื่องจากในปัจจุบันการศึกษาระดับงานวิจัยที่เกี่ยวข้องกับใฝ่จิตยังมีผู้ศึกษารวียจำนวนน้อย การทดลองครั้งนี้ได้ทำการศึกษารวียปริมาณสารฟลาโวนอยด์เพื่อเป็นแนวทางในการศึกษารวียสารสำคัญและพืชที่เกี่ยวข้องต่างๆของใฝ่จิตในอนาคตต่อไป

ดอกเป็นส่วนของพืชที่มีจำนวนและปริมาณน้อยที่สุดใน การเก็บเกี่ยวเพื่อนำใฝ่จิตไปใช้ในการรักษาหรือนำไปทำผลิตภัณฑ์ควบเกี่ยวกับเรื่องส่วนเหนือดินขึ้นไป เพราะหากมีปริมาณสารฟลาโวนอยด์น้อยที่สุดและยังมีการคัดทิ้งจะกระตุ้นใฝ่จิตใหม่แตกหน่อขึ้นมาได้อีก