



แผนบริหารจัดการความเสี่ยง

ประจำปี ๒๕๖๔

องค์การบริหารส่วนตำบลกัดช้าง

อำเภอแม่แตง จังหวัดเชียงใหม่



ประกาศองค์การบริหารส่วนตำบลกี้ดช้าง
เรื่อง ประกาศใช้แผนการบริหารจัดการความเสี่ยง ขององค์การบริหารส่วนตำบลกี้ดช้าง

ตามที่พระราชบัญญัติวินัยการเงินการคลังของรัฐ พ.ศ. ๒๕๖๑ มาตรา ๗๙ บัญญัติให้หน่วยงานของรัฐจัดให้มีการตรวจสอบภายใน การควบคุมภายใน และการบริหารจัดการความเสี่ยง โดยให้ถือปฏิบัติตามมาตรฐาน และหลักเกณฑ์ที่กระทรวงการคลังกำหนด นั้น

บัดนี้ คณะทำงานบริหารจัดการความเสี่ยงขององค์การบริหารส่วนตำบลกี้ดช้าง ได้เสนอแผนการบริหารจัดการ ความเสี่ยงขององค์การบริหารส่วนตำบลกี้ดช้าง ประจำปีงบประมาณ พ.ศ. ๒๕๖๔ และผู้บริหารท้องถิ่นได้ลงนามอนุมัติ แผนการบริหารจัดการความเสี่ยงขององค์การบริหารส่วนตำบลกี้ดช้าง ประจำปีงบประมาณ พ.ศ. ๒๕๖๔ เรียบร้อยแล้ว

จึงประกาศเพื่อทราบโดยทั่วกัน

ประกาศ ณ วันที่ ๓๐ ตุลาคม พ.ศ. ๒๕๖๓

(นายพิเชฐ / กันทรส)

นายกองค์การบริหารส่วนตำบลกี้ดช้าง

คำนำ

แผนการบริหารความเสี่ยงเป็นหนึ่งในเครื่องมือที่องค์การบริหารส่วนตำบลกุดช้าง จัดทำตามพระราชบัญญัติวินัยการเงินการคลังของรัฐ พ.ศ. ๒๕๖๑ มาตรา ๗๙ “ให้หน่วยงานของรัฐจัดให้มีการตรวจสอบภายใน การควบคุมภายใน และการบริหารจัดการความเสี่ยง โดยให้ถือปฏิบัติตามมาตรฐานและหลักเกณฑ์ที่กระทรวงการคลังกำหนด” และหนังสือกระทรวงการคลัง ที่ กค ๐๔๐๙.๔/ว๒๓ ลงวันที่ ๑๙ มีนาคม ๒๕๖๒ แผนบริหารจัดการความเสี่ยงเป็นเครื่องมือบริหารองค์กรที่มีความสำคัญ และนำมาใช้อย่างแพร่หลายในการบริหารจัดการสถานการณ์ที่มีความไม่แน่นอนและส่งผลการดำเนินงานขององค์กรและเป็นแนวทางในการดำเนินงานจัดการความเสี่ยงเพื่อให้ผลกระทบที่อาจเกิดขึ้นต่อการดำเนินงานขององค์กรลดลงจนอยู่ในระดับที่ยอมรับได้ นอกจากนี้ยังถือเป็นโอกาสในการสร้างสรรค์มูลค่าเพิ่มให้แก่องค์กรด้วยพัฒนากระบวนการทำงานให้มีประสิทธิภาพและประสิทธิผลเพิ่มมากขึ้นอีกด้วยขององค์การบริหารส่วนตำบลกุดช้างเล็งเห็นถึงประโยชน์ของการบริหารความเสี่ยงดังกล่าว จึงได้จัดให้ มีการจัดทำแผนการบริหารความเสี่ยงเพื่อเป็นกรอบขั้นตอนของการดำเนินงานที่ได้มาตรฐานและเป็นไปตาม หลักวิชาการที่เหมาะสม รวมทั้งกำหนดแนวทางบริหารความเสี่ยงให้สอดคล้องกับกรอบหลักเกณฑ์ด้านการ บริหารความเสี่ยงและควบคุมภายในของกรมบัญชีกลาง กระทรวงการคลัง อันจะช่วยเสริมสร้างศักยภาพใน การจัดบริการสาธารณะตามอำนาจหน้าที่ให้แก่ประชาชนในพื้นที่และการบริหารขององค์การบริหารส่วนตำบลกุดช้าง ให้เป็นประโยชน์สูงสุด

องค์การบริหารส่วนตำบลกุดช้าง
อำเภอแม่แตง จังหวัดเชียงใหม่
๑ ตุลาคม ๒๕๖๓

บทที่ ๑ แผนบริหารจัดการความเสี่ยง ประจำปี พ.ศ. ๒๕๖๔

องค์การบริหารส่วนตำบลกุดช้าง

ความเป็นมา/หลักการและเหตุผล

ปัจจุบันการดำเนินงานขององค์กรจะต้องเผชิญกับสภาวะความไม่แน่นอนทั้งจากปัจจัยภายใน และภายนอกองค์กร ซึ่งก่อให้เกิดเหตุการณ์ทั้งที่เป็นความเสี่ยง และโอกาส (Risk and Opportunities) ต่อองค์กร โดยความเสี่ยงจะส่งผลกระทบต่อในเชิงลบ ในขณะที่โอกาสจะเป็นตัวสร้างมูลค่าต่อองค์กร ดังนั้น การบริหารความเสี่ยงจึงเป็นเครื่องมือที่สำคัญที่จะช่วยป้องกัน รักษา และส่งเสริมให้องค์กรสามารถบรรลุ วัตถุประสงค์ และเป้าหมายขององค์กร นอกจากนี้ การบริหารความเสี่ยงเป็นองค์ประกอบสำคัญของการกำกับ ดูแลกิจการที่ดี (Good Corporate Governance) โดยมุ่งเน้นให้ทุกกระบวนการดำเนินงานด้วยความโปร่งใส มีประสิทธิภาพ ส่งผลดีต่อภาพลักษณ์ และการสร้างมูลค่าเพิ่มให้แก่องค์กรทั้งในระยะสั้นและระยะยาว

องค์การบริหารส่วนตำบลกุดช้าง จึงให้ความสำคัญต่อการบริหารจัดการความเสี่ยง โดยมีการกำหนดนโยบาย แนวทาง และกระบวนการบริหารความเสี่ยงให้มีความสอดคล้องกับพระราชบัญญัติวินัยการเงินการคลังของรัฐ พ.ศ.๒๕๖๑ มาตรา ๗๙ “ให้หน่วยงานของรัฐจัดให้มีการตรวจสอบภายใน การควบคุมภายในและการบริหาร ความเสี่ยง โดยให้ถือปฏิบัติตามมาตรฐานและหลักเกณฑ์ที่กระทรวงการคลังกำหนด” และหนังสือกระทรวงการคลัง ที่ กค ๐๔๐๙.๔/ว๒๓ ลงวันที่ ๑๙ มีนาคม ๒๕๖๒

ความหมายของการบริหารจัดการความเสี่ยง

การบริหารจัดการความเสี่ยง หมายความว่า กระบวนการบริหารจัดการเหตุการณ์ที่อาจเกิดขึ้นและส่งผลกระทบต่อหน่วยงานของรัฐ เพื่อให้หน่วยงานของรัฐสามารถดำเนินงานให้บรรลุวัตถุประสงค์ของหน่วยงาน รวมถึงเพื่อเพิ่มศักยภาพและขีดความสามารถให้หน่วยงานของรัฐ

ความสำคัญของการบริหารความเสี่ยง

ความเสี่ยง หมายถึง โอกาสหรือเหตุที่ไม่พึงประสงค์อาจทำให้อาณาเขตส่งผลกระทบต่อให้เกิดความเสียหาย ทำให้วัตถุประสงค์ (Objective) และเป้าหมาย (Target) ที่องค์กรกำหนดไว้เบี่ยงเบนไปหรือไม่ประสบความสำเร็จ ทั้งในด้านกลยุทธ์ การเงิน การดำเนินงาน และกฎระเบียบหรือกฎหมายที่เกี่ยวข้อง การดำเนินงานใด ๆ ย่อมมีความเสี่ยงเกิดขึ้นได้เสมอ ทั้งจากปัจจัยภายใน และปัจจัยภายนอก ความเสี่ยงดังกล่าวอาจอยู่ในกระบวนการปฏิบัติงานต่าง ๆ ที่จะนำองค์กรไปสู่เป้าหมาย เช่น การวางแผนกลยุทธ์และแผนงาน การตัดสินใจของผู้บริหาร การบริหารงบประมาณ การบริหารการเงิน และโครงการที่เกี่ยวข้อง การปฏิบัติงานภายในที่ทำการ การจัดการระบบข้อมูลสารสนเทศ เป็นต้น

โครงสร้างการบริหารความเสี่ยง หมายถึง การจัดทำโครงการควบคุมโดยพิจารณาจากความสัมพันธ์ของทรัพยากรต่าง ๆ กระบวนการทำงาน กระบวนการบริหารภายในองค์กรนั้น ๆ

การติดตามผลในระหว่างการปฏิบัติงาน (Ongoing Monitoring) หมายถึง การติดตามการปฏิบัติตามวิธีการบริหารความเสี่ยง ระหว่างการปฏิบัติงาน หรืออาจเรียกว่าการติดตามผลอย่างต่อเนื่อง หรือการประเมินผลแบบต่อเนื่อง

การประเมินผล หมายถึง การประเมินผลที่มีวัตถุประสงค์มุ่งเน้นไปที่ประสิทธิผลของการบริหารความเสี่ยง ณ ช่วงเวลาใดเวลาหนึ่งที่กำหนด โดยมีขอบเขตในช่วงการประเมินขึ้นอยู่กับประสิทธิผล การติดตามผลอย่างต่อเนื่องเป็นหลัก เช่น การประเมินผลช่วง ๖ เดือน ๙ เดือน และ ๑๒ เดือน

สารสนเทศ หมายถึง ข้อมูลที่ได้ผ่านการประมวลผลและถูกจัดให้อยู่ในรูปแบบที่มีความหมายและเป็นประโยชน์ต่อการดำเนินงานในโครงการนั้นๆ

การสื่อสาร หมายถึง การแลกเปลี่ยนข้อมูลข่าวสารระหว่างบุคคลทั้งภายในและภายนอก ซึ่งอาจใช้คนหรือใช้สื่อในการติดต่อสื่อสารก็ได้ เพื่อให้บรรลุวัตถุประสงค์ที่ต้องการ เช่น การทำหนังสือเพื่อขอให้เสนอแผน/โครงการ เพื่อจัดทำแผนบริหารความเสี่ยงประจำปีงบประมาณ ๒๕๖๔

ประเภทของความเสี่ง

กำหนดประเภทความเสี่ยง แบ่งออกเป็น ๔ ด้าน ดังนี้

๑. ความเสี่ยงด้านกลยุทธ์ (Strategic Risk) คือ ความเสี่ยงที่เกิดจากกิจกรรมทางการดำเนินงานขององค์กร การกำหนดกลยุทธ์ หรือแผนงาน และนโยบายในการบริหารงาน

๒. ความเสี่ยงด้านการเงิน (Financial Risk) คือ ความเสี่ยงที่เกิดจากความไม่พร้อมในเรื่องงบประมาณ การเงินที่ใช้ในการดำเนินการโครงการนั้นๆ เป็นต้น

๓. ความเสี่ยงด้านการดำเนินงาน (Operational Risk) คือ ความเสี่ยงที่เกิดจากการปฏิบัติงานทุก ๆ ขั้นตอน โดยครอบคลุมถึงปัจจัยที่เกี่ยวข้องกับ กระบวนการ อุปกรณ์ เทคโนโลยีสารสนเทศ บุคลากรในการปฏิบัติงาน เป็นต้น

๔. ความเสี่ยงด้านกฎระเบียบ หรือกฎหมายที่เกี่ยวข้อง (Compliance Risk) หรือ (Event Risk) คือ ความเสี่ยงที่เกิดจากการไม่สามารถปฏิบัติตามกฎระเบียบ หรือ กฎหมายที่เกี่ยวข้องได้ หรือ กฎหมายที่มีอยู่ไม่เหมาะสม หรือเป็นอุปสรรคต่อการปฏิบัติงาน

สาเหตุของการเกิดความเสี่ยง

สาเหตุของการเกิดความเสี่ยงอาจเกิดจากปัจจัยหลัก ๒ ปัจจัย คือ

๑. ปัจจัยภายใน เช่น นโยบายของผู้บริหาร ความซื่อสัตย์ จริยธรรม คุณภาพของบุคลากร การเปลี่ยนแปลง ระบบงาน ความเชื่อถือได้ของระบบสารสนเทศ การเปลี่ยนแปลงผู้บริหารและเจ้าหน้าที่บ่อยครั้ง การควบคุม กำกับดูแลไม่ทั่วถึง และการไม่ปฏิบัติตามกฎหมาย ระเบียบ หรือ ข้อบังคับของหน่วยงาน เป็นต้น

๒. ปัจจัยภายนอก เช่น กฎหมาย ระเบียบ ข้อบังคับของทางราชการ การเปลี่ยนแปลงทางเทคโนโลยี หรือ สภาพการแข่งขัน สภาวะแวดล้อมทั้งทางเศรษฐกิจ และการเมือง เป็นต้น

การบริหารความเสี่ยง (RISK Management)

การบริหารความเสี่ยง (RISK Management) หมายถึง กระบวนการที่ใช้ในการระบุความเสี่ยง การวิเคราะห์ความเสี่ยงและการกำหนดแนวทางการควบคุมเพื่อป้องกันหรือลดความเสี่ยง การบริหารความเสี่ยงแบบบูรณาการ (Enterprise Risk Management : ERM) คือ ขบวนการที่จัดทำโดยฝ่ายบริหาร เพื่อประยุกต์ใช้ในการจัดทำแผนกลยุทธ์ทั่วทั้งองค์กร ซึ่งออกแบบมาเพื่อระบุเหตุการณ์ที่อาจเกิดขึ้นมีผลกระทบกับองค์กรและจัดการความเสี่ยงให้อยู่ในระดับยอมรับได้ เพื่อให้บรรลุวัตถุประสงค์ขององค์กร การอบการบริหารความเสี่ยงประกอบไปด้วย ๔ องค์ประกอบหลัก ดังนี้

- วัฒนธรรมองค์กร (Culture)
- โครงสร้างการบริหารความเสี่ยง (Structure)
- กระบวนการ (Process)
- ปัจจัยพื้นฐาน (Infrastructure)

การบริหารความเสี่ยงขององค์กร คือ การบริหารปัจจัยและควบคุมกิจกรรมรวมทั้งกระบวนการ การดำเนินงานต่าง ๆ โดยลดมูลเหตุแต่ละโอกาสที่องค์กรจะเกิดความเสียหาย เพื่อให้ระดับของความเสียหายและขนาดของความเสียหายที่จะเกิดขึ้นในอนาคตอยู่ในระดับที่องค์กรรับได้ ประเมินได้ ควบคุมได้ และตรวจสอบได้อย่างมีระบบ โดยคำนึงถึงการบรรลุวัตถุประสงค์หรือเป้าหมายขององค์กรเป็นสำคัญ

ความจำเป็นของการบริหารความเสี่ยง คือ การดำเนินงานขององค์กรนั้น มีวัตถุประสงค์หลักเพื่อสร้างคุณค่าสูงสุดให้กับผู้มีส่วนได้ส่วนเสียกับองค์กรซึ่งประกอบด้วย รัฐบาล บุคลากรในหน่วยงานและหน่วยงานในสังกัด และประชาชนผู้รับบริการ ในปัจจุบันองค์กรต้องดำเนินงานภายใต้สภาวะของการเปลี่ยนแปลงของนโยบายภาครัฐ ทั้งจากระบบเทคโนโลยีที่เปลี่ยนแปลงอย่างรวดเร็ว การเปลี่ยนแปลง ความต้องการสังคม การเปลี่ยนแปลงกฎระเบียบ การดำเนินงานเพื่อสร้างคุณค่าดังกล่าวนี้ อาจมีผลกระทบจากความเสียหายในการดำเนินธุรกิจที่เกิดขึ้นทั้งจากปัจจัยภายในและปัจจัยภายนอกหน่วยงาน และส่งผลกระทบต่อคุณค่าที่ควรจะมีแก่ผู้มีส่วนได้ส่วนเสียนั้นต้องลดลงหรือหมดไป ดังนั้น การจัดให้มีการบริหารความเสี่ยงภายในองค์กรตลาดอย่างมีประสิทธิภาพ ก็จะช่วยลดโอกาสและผลกระทบจากความเสียหายที่สำคัญให้อยู่ในระดับที่ยอมรับได้ โดยไม่ก่อให้เกิดผลกระทบต่อองค์กรหรือมีผลกระทบน้อยที่สุด

ความเสี่ยงที่ยอมรับได้ (RISK Appetite) หมายถึง ประเภทและเกณฑ์ของความเสี่ยง ที่องค์กรจะยอมรับได้ เพื่อช่วยให้องค์กรบรรลุเป้าหมาย ซึ่งความเสี่ยงที่ยอมรับได้ที่องค์กรจะกำหนดนั้น จะระบุเป็นเป้าหมายค่าเดียว หรือระบุเป็นช่วงก็ได้ ซึ่งขึ้นอยู่กับความเหมาะสมของแต่ละปัจจัยเสี่ยง

ระดับความเสี่ยงที่ยอมรับได้ (RISK Tolerance) หมายถึง ระดับความเบี่ยงเบนจากเกณฑ์หรือประเภทของความเสี่ยงที่ยอมรับได้ ซึ่งทำให้องค์กรมั่นใจได้ว่าองค์กรได้ดำเนินการบริหารความเสี่ยงอยู่ในเกณฑ์ที่ยอมรับได้

บทที่ ๒

แนวทางการดำเนินกระบวนการบริหารจัดการความเสี่ยง

๑. วัตถุประสงค์การบริหารจัดการความเสี่ยง

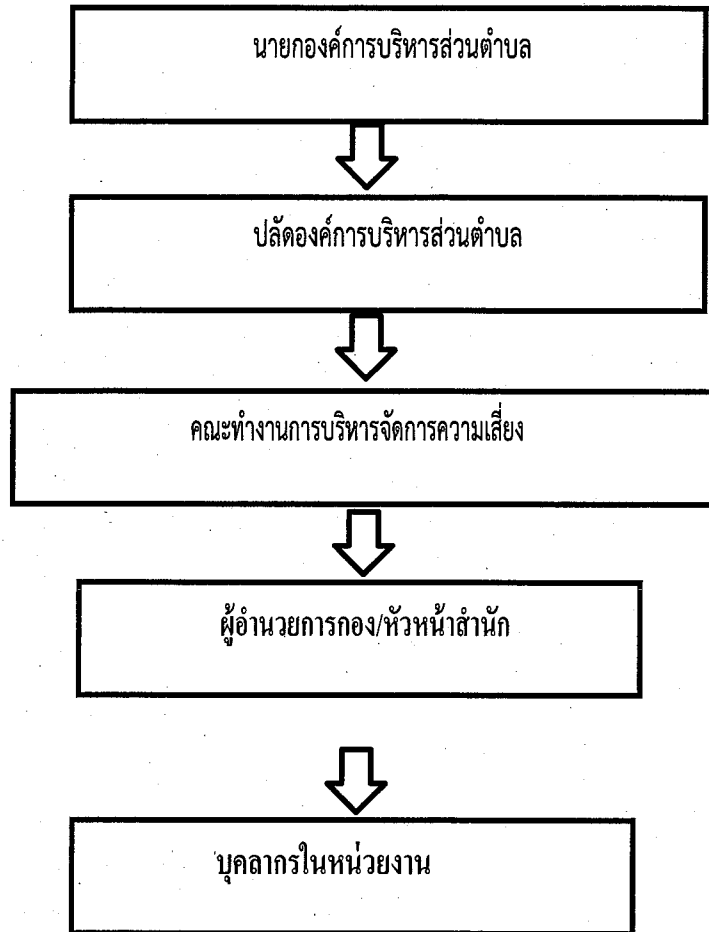
๑. เพื่อเป็นแนวทางให้หน่วยงานในองค์กร มีความเข้าใจในกระบวนการบริหารความเสี่ยง สามารถบริหารจัดการความเสี่ยงได้ในทิศทางเดียวกัน
๒. เพื่อองค์การบริหารส่วนตำบลกุดช้าง สามารถดำเนินการได้ตาม พันธกิจ และวิสัยทัศน์ ที่กำหนดใน แผนพัฒนาท้องถิ่น โดยเป็นไปตามวัตถุประสงค์และเป้าหมายที่กำหนดไว้
๓. เพื่อเป็นเครื่องมือในการบริหารความเสี่ยงในหน่วยงานทุกระดับขององค์การบริหารส่วนตำบลกุดช้าง ได้แก่ สำนักปลัดอบต. กองคลัง กองช่าง และกองการศึกษาฯ
๔. เพื่อเป็นการลดโอกาสและผลกระทบของความเสี่ยงที่จะเกิดขึ้นกับองค์การบริหารส่วนตำบลกุดช้าง และ เป็นกรอบแนวทางในการติดตามความก้าวหน้าในการดำเนินงานบริหารความเสี่ยง

๒. โครงสร้างการบริหารความเสี่ยง

องค์การบริหารส่วนตำบลกุดช้าง มีแนวทางการดำเนินงานการบริหารจัดการความเสี่ยงในรูปแบบคณะทำงาน ตามคำสั่งองค์การบริหารส่วนตำบลกุดช้าง ที่ /๒๕๖๓ ลงวันที่ ตุลาคม พ.ศ.๒๕๖๓ โดยเป็นไป ตามบทบัญญัติแห่งพระราชบัญญัติวินัยการเงินการคลังของรัฐ พ.ศ. ๒๕๖๑ ประกอบกับหลักเกณฑ์กระทรวงการคลัง ว่าด้วยมาตรฐานและหลักเกณฑ์การปฏิบัติการบริหารจัดการความเสี่ยงสำหรับหน่วยงานภาครัฐ พ.ศ.๒๕๖๒ ดังนี้

- | | |
|--|--------------------------|
| ๑. นายองค์การบริหารส่วนตำบลกุดช้าง | เป็นประธานคณะทำงาน |
| ๒. รองนายองค์การบริหารส่วนตำบลกุดช้างทุกท่าน | เป็นรองประธานคณะทำงาน |
| ๓. ปลัดองค์การบริหารส่วนตำบลกุดช้าง | เป็นคณะทำงาน |
| ๕. ผู้อำนวยการกองคลัง | เป็นคณะทำงาน |
| ๖. ผู้อำนวยการกองการศึกษา | เป็นคณะทำงาน |
| ๗. ผู้อำนวยการกองช่าง | เป็นคณะทำงาน |
| ๘. หัวหน้าสำนักปลัด | เป็นคณะทำงานและเลขานุการ |
| ๑๐. นักวิเคราะห์นโยบายและแผน | เป็นผู้ช่วยเลขานุการ |

โครงสร้างการบริหารจัดการความเสี่ยงขององค์การบริหารส่วนตำบลกุดช้าง



๓. เป้าหมายการบริหารจัดการความเสี่ยง

๓.๑ ผู้บริหาร ปลัดอบต. รองปลัดอบต. ผู้อำนวยการกอง/งาน และบุคลากร มีความรู้ความเข้าใจ เรื่องการบริหาร ความเสี่ยง เพื่อสามารถนำไปใช้ในการดำเนินงาน และมีความสอดคล้องกับวิสัยทัศน์ และภารกิจของอบต.

๓.๒ จัดให้มีระบบการบริหารที่ดีและเป็นไปอย่างเป็นระบบ และมีองค์ประกอบหลักของการบริหาร จัดการความเสี่ยงที่ดีและครบถ้วน

๓.๓ สามารถนำแผนบริหารจัดการความเสี่ยงไปใช้ในการบริหารงานที่รับผิดชอบ

๔. ประโยชน์ของการบริหารจัดการความเสี่ยง

๔.๑ เป็นแหล่งข้อมูลสำหรับผู้บริหารในการตัดสินใจด้านต่างๆ เนื่องจากการบริหารจัดการความเสี่ยง เป็นการดำเนินการซึ่งตั้งอยู่บนสมมุติฐานในการตอบสนองต่อเป้าหมายและภารกิจหลักขององค์กร

๔.๒ ช่วยสะท้อนให้เห็นภาพรวมของความเสี่ยงต่างๆ ที่สำคัญ ซึ่งจะทำให้พนักงานภายในองค์กร เข้าใจเป้าหมายและภารกิจหลักขององค์กร และตระหนักถึงความเสี่ยงสำคัญที่ส่งผลกระทบต่อ องค์กรได้อย่างครบถ้วน

๔.๓ เป็นเครื่องมือสำคัญในการบริหารงานเนื่องจากการบริหารจัดการความเสี่ยงเป็นเครื่องมือช่วยให้ผู้บริหารสามารถมั่นใจได้ว่า ความเสี่ยงได้รับการจัดการอย่างเหมาะสมและทันเวลารวมทั้งเป็นเครื่องมือที่สำคัญของผู้บริหารในการบริหารงาน และการตัดสินใจในด้านต่างๆ เช่น การวางแผน การกำหนดกลยุทธ์ การติดตามควบคุมและวัดผลการปฏิบัติงาน ซึ่งจะส่งผลให้การดำเนินงานเป็นไปตามเป้าหมายและสามารถสร้างมูลค่าเพิ่มให้แก่องค์กร

๔.๔ ช่วยให้การพัฒนาองค์กรเป็นไปในทิศทางเดียวกัน การบริหารความเสี่ยงทำให้รูปแบบ การตัดสินใจในการปฏิบัติงานขององค์กรมีการพัฒนาไปในทิศทางเดียวกัน เช่น การตัดสินใจโดยที่ผู้บริหารมีความเข้าใจในกลยุทธ์ วัตถุประสงค์ขององค์กร และระดับความเสี่ยงอย่างชัดเจน

๔.๕ ช่วยในการพัฒนาการบริหารและจัดสรรทรัพยากรเป็นไปอย่างมีประสิทธิภาพและประสิทธิผล การจัดสรรทรัพยากรเป็นไปอย่างเหมาะสม โดยพิจารณาถึงระดับความเสี่ยงในแต่ละกิจกรรมการ และการเลือกใช้มาตรการในการบริหารจัดการความเสี่ยง

๕. นโยบายในการพิจารณาความเสี่ยง ประจำปี ๒๕๖๔

๕.๑ ให้ความสำคัญกับภาระงาน/แผนงาน/โครงการ/กิจกรรม ที่มีความสำคัญต่อภารกิจหลักขององค์กรบริหารส่วนตำบลกีดช้างหลักเกณฑ์การคัดเลือกแผนงาน/โครงการ/กิจกรรม ที่จะนำมาพิจารณาบริหารจัดการความเสี่ยงขององค์กรบริหารส่วนตำบลกีดช้าง ได้กำหนดหลักเกณฑ์การคัดเลือกโครงการ/กิจกรรม ที่จะนำมาบริหาร จัดการความเสี่ยง โดยพิจารณาคัดเลือกโครงการที่มีค่าคะแนนรวมสูง มาดำเนินการบริหารความเสี่ยง

หลักเกณฑ์	เกณฑ์คะแนนการพิจารณา			น้ำหนัก (ร้อยละ)
	๑	๒	๓	
๑. ความสอดคล้องกับกลยุทธ์ในประเด็นยุทธศาสตร์	ไม่สอดคล้องกับกลยุทธ์ในประเด็นยุทธศาสตร์	-	สอดคล้องกับกลยุทธ์ในประเด็นยุทธศาสตร์	๔๐
๒. การส่งผลกระทบต่อความสำเร็จของนโยบาย	ส่งผลกระทบต่อความสำเร็จในระดับผลผลิต	ส่งผลกระทบต่อความสำเร็จในระดับเป้าหมาย	ส่งผลกระทบต่อความสำเร็จในระดับเป้าหมายการให้บริการ	๔๐
๓. งบประมาณที่ได้รับในปีงบประมาณ ในแต่ละปี (กรณีมีงบประมาณ)	ไม่เกิน ๕๐๐,๐๐๐ บาท	เกินกว่า ๕๐๐,๐๐๐ - ๒,๐๐๐,๐๐๐ บาท	เกินกว่า ๒,๐๐๐,๐๐๐ บาท	๒๐

- ๕.๒ องค์การบริหารส่วนตำบลกีดขวาง การบริหารความเสี่ยง แบ่งออกเป็น ๗ ยุทธศาสตร์ ดังนี้
- ๕.๒.๑ ยุทธศาสตร์ที่ ๑ การพัฒนาโครงสร้างพื้นฐาน
 - ๕.๒.๒ ยุทธศาสตร์ที่ ๒ การส่งเสริมเศรษฐกิจ
 - ๕.๒.๓ ยุทธศาสตร์ที่ ๓ การบริหารจัดการและการอนุรักษ์ทรัพยากรธรรมชาติและสิ่งแวดล้อม
 - ๕.๒.๔ ยุทธศาสตร์ที่ ๔ การส่งเสริมศาสนา ศิลปวัฒนธรรม จารีตประเพณี และภูมิปัญญาท้องถิ่น
 - ๕.๒.๕ ยุทธศาสตร์ที่ ๕ การจัดระเบียบชุมชน สังคม และรักษาความสงบเรียบร้อย
 - ๕.๒.๖ ยุทธศาสตร์ที่ ๖ การส่งเสริมคุณภาพชีวิตและชุมชนเข้มแข็ง
 - ๕.๒.๗ ยุทธศาสตร์ที่ ๗ การพัฒนาการบริหารจัดการบ้านเมืองที่ดี

๖. การจัดการความเสี่ยง

หมายถึง กระบวนการที่ใช้ในการบริหารจัดการให้โอกาสที่จะเกิดเหตุการณ์ความเสี่ยงลดลง หรือ ผลกระทบ ของความเสียหายจากเหตุการณ์ความเสี่ยงลดลงอยู่ในระดับที่องค์กรยอมรับได้ ซึ่งการจัดการความเสี่ยงมี หลายวิธี เช่น

- การยอมรับความเสี่ยง (Risk Acceptance) เป็นการยอมรับความเสี่ยงที่เกิดขึ้น เนื่องจากไม่คุ้มค่า ในการ จัดการควบคุมหรือป้องกันความเสี่ยง

- การลด/การควบคุม/ป้องกันความเสี่ยง (Risk Reduction) เป็นการปรับปรุงระบบการทำงาน หรือ การ ออกแบบวิธีการท างานใหม่ เพื่อลดโอกาสที่จะเกิด หรือลดผลกระทบ หรือควบคุม ป้องกันให้อยู่ในระดับ ที่ องค์กรยอมรับได้

- การกระจายความเสี่ยง หรือการโอนความเสี่ยง (Risk Sharing) เป็นการกระจายหรือ ถ่ายโอนความ เสี่ยง ให้ผู้อื่นช่วยแบ่งความรับผิดชอบไป

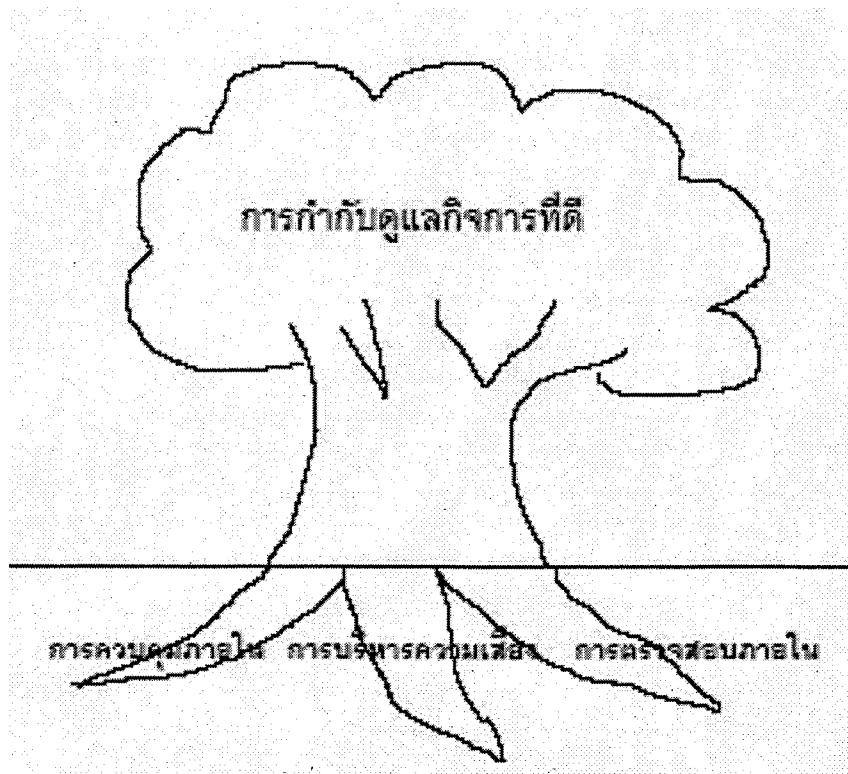
- การหลีกเลี่ยงความเสี่ยง (Risk Avoidance) เป็นการจัดการกับความเสี่ยงที่อยู่ในระดับสูง และ หน่วยงาน ไม่อาจยอมรับได้ จึงต้องตัดสินใจยกเลิกโครงการ/ กิจกรรมนั้นไป

การระบุเหตุการณ์/ปัจจัยเสี่ยงและ
แนวความคิดการบริหารความเสี่ยงบางประการ

	ต้องการ	ไม่ต้องการ
ป้องกัน (เชิงรุก)	คงสภาพ/ทำให้ดีขึ้น (จุดแข็ง)	กำจัด (จุดอ่อน และ ปัญหาป้องกัน)
อนาคต (เชิงรับ)	สิ่งที่ต้องการจะหนี (ทิศทางในอนาคต)	หลีกเลี่ยง (ปัญหาที่อาจเกิดขึ้น)

ดังนั้น การบริหารความเสี่ยงขององค์กรจำเป็นจะต้องทำควบคู่กับการกำกับดูแลและตรวจสอบอย่างมีประสิทธิภาพ

ความสัมพันธ์ระหว่างการกำกับดูแลกิจการที่ดี การควบคุมภายใน การบริหารความเสี่ยง และการตรวจสอบภายใน



สิ่งที่เป็นรากฐานที่จะช่วยให้มีการกำกับดูแลกิจการที่ดีนั้น ประกอบด้วย

รากฐานที่ ๑ การควบคุมภายใน

การควบคุมภายใน คือ กระบวนการ (process) ปฏิบัติงานที่ฝ่ายบริหาร และบุคลากรขององค์กร จัดให้มีขึ้น เพื่อให้สามารถมั่นใจได้อย่างสมเหตุสมผลว่า หากได้มีการปฏิบัติตามกระบวนการเหล่านี้แล้ว องค์กรจะสามารถบรรลุวัตถุประสงค์ที่ต้องการได้ โดยวัตถุประสงค์ ได้แก่

๑. ความมีประสิทธิภาพและประสิทธิผลในการดำเนินงาน (Effectiveness and efficiency of operations)

๒. ความน่าเชื่อถือของรายงานทางการเงิน (Reliability of financial reporting)

๓. การปฏิบัติตามกฎหมายและระเบียบข้อบังคับที่เกี่ยวข้อง (Compliance with applicable with laws and regulations)

การกำหนดวัตถุประสงค์ขึ้นมา นั้น ผู้บริหารจะต้องกำหนดวิธีการทำงานให้ไปสู่วัตถุประสงค์นั้น และในขณะเดียวกันก็ต้องมีการควบคุมการปฏิบัติงานต่างๆ ในองค์กรให้ดำเนินไปอย่างมีประสิทธิภาพและประสิทธิผลด้วย การควบคุมต่างๆ เหล่านี้ ก็คือ การควบคุมกระบวนการภายในขององค์กร หรือเรียกสั้นๆ ว่า การควบคุมภายในนั่นเอง

ดังนั้น ทุกหน่วยงานในองค์กรจะจัดให้มีระบบการควบคุมภายในที่มีความเหมาะสมขึ้นมา การจัดวางระบบการควบคุมภายในเป็นหน้าที่ของผู้บริหารหน่วยงาน ซึ่งเป็นผู้ที่ทราบดีว่างานจุดใดของตนมีความเสี่ยง จากนั้นก็จะประเมินความเสี่ยงและสร้างระบบการควบคุมขึ้น เพื่อป้องกันแก้ไขหรือตรวจหาความเสี่ยงเหล่านั้น โดยการควบคุมภายในมักจะถูกกำหนดออกมาในรูปของระเบียบ ข้อบังคับ หรือคู่มือการปฏิบัติงานต่างๆ และเช่นเดียวกัน การปฏิบัติตามการควบคุมภายในที่กำหนดขึ้นมา นั้น ก็เป็นหน้าที่ของผู้ปฏิบัติงานของแต่ละหน่วยงาน การควบคุมภายในดังกล่าวจะช่วยเพิ่มประสิทธิภาพในการทำงานขององค์กร

รากฐานที่ ๒ การบริหารความเสี่ยง

การบริหารความเสี่ยง (RISK Management) คือ การกำหนดแนวทางและกระบวนการในการระบุ ประเมิน จัดการและติดตามความเสี่ยงที่เกี่ยวข้องกับกิจกรรม หน่วยงาน หรือการดำเนินงานขององค์กร รวมทั้งการ กำหนดวิธีการในการบริหารและควบคุมความเสี่ยงให้อยู่ในระดับที่ผู้บริหารยอมรับได้ ซึ่งสามารถมองได้เป็น ๒ มุมมอง คือ

- การกำจัดหรือลดปัจจัยต่างๆ ที่จะขัดขวางไม่ให้องค์กรบรรลุวัตถุประสงค์ นั่นคือ การปกป้องมูลค่าที่องค์กรมี อยู่นี้ไม่ให้ถูกทำลายไป

- มองหาโอกาสที่จะสร้างความได้เปรียบในการดำเนินงาน คือ การสร้างมูลค่าให้กับองค์กรการบริหาร ความเสี่ยงนั้นคล้ายกับการจัดวางระบบการควบคุมภายใน คือ มีการระบุ ประเมิน และจัดหาวิธีการที่จะจัดการกับ ความเสี่ยง แต่ด้วยความที่เป็นศาสตร์ที่ใหม่กว่า และมีพื้นฐานมาจากธุรกิจประกันภัยที่จะต้องเผชิญ กับมีความ ไม่แน่นอนจากปัจจัยภายนอกมากมาย จึงทำให้การบริหารความเสี่ยงมีมุมมองที่กว้างขึ้น โดยมอง ถึงความเสี่ยง ที่เป็นผลมาจากปัจจัยภายนอก การบริหารความเสี่ยงในระดับหน่วยงานนั้นก็เป็นหน้าที่ของ ผู้บริหารหน่วยงาน เช่นเดียวกัน

รากฐานที่ ๓ การตรวจสอบภายใน

การตรวจสอบภายในมีบทบาททำให้มั่นใจว่ามีการควบคุมภายในที่เหมาะสม และการควบคุมเหล่านั้นได้รับการปฏิบัติตามภายในองค์กร ตลอดจนมีระบบการบริหารความเสี่ยงมาปรับใช้อย่างเหมาะสม ตลอดจนช่วยถ่วงดุลอำนาจไม่ให้มีการใช้อำนาจไปในทางที่ผิดจากการที่หน่วยงานได้จัดให้มีระบบการควบคุมภายในของตน มีการบริหารความเสี่ยงและมีการปฏิบัติตามแล้ว ผู้ตรวจสอบภายในก็เหมือนเป็นคนที่มากรองอีกชั้นหนึ่ง เพื่อให้องค์กร/ผู้บริหาร เกิดความมั่นใจ

การตรวจสอบภายในนั้นก็ถือเป็นกลไกอย่างหนึ่งที่จะช่วยผลักดันให้เกิดการควบคุมภายในและการบริหารความเสี่ยงที่เหมาะสมยิ่งขึ้น เพราะบางครั้งผู้ปฏิบัติงานอาจคิดว่าทำแค่นี้ก็เพียงพอแล้ว แต่ผู้ตรวจสอบภายใน เค้าก็จะมีวิธีทดสอบว่าการควบคุมที่ปฏิบัติกันอยู่นั้นความเพียงพอจริงหรือไม่ หรือบางครั้ง อาจมีการปฏิบัติงานกันมานาน แม้ว่าจะมีความชำนาญ แต่ก็อาจทำให้ประมาทโดยละเอียดบางจุดที่ควร จะต้องควบคุมไป หากผู้ตรวจสอบภายในตรวจพบ เค้าก็จะเป็นคนไปเตือนให้เราระมัดระวังมากขึ้น

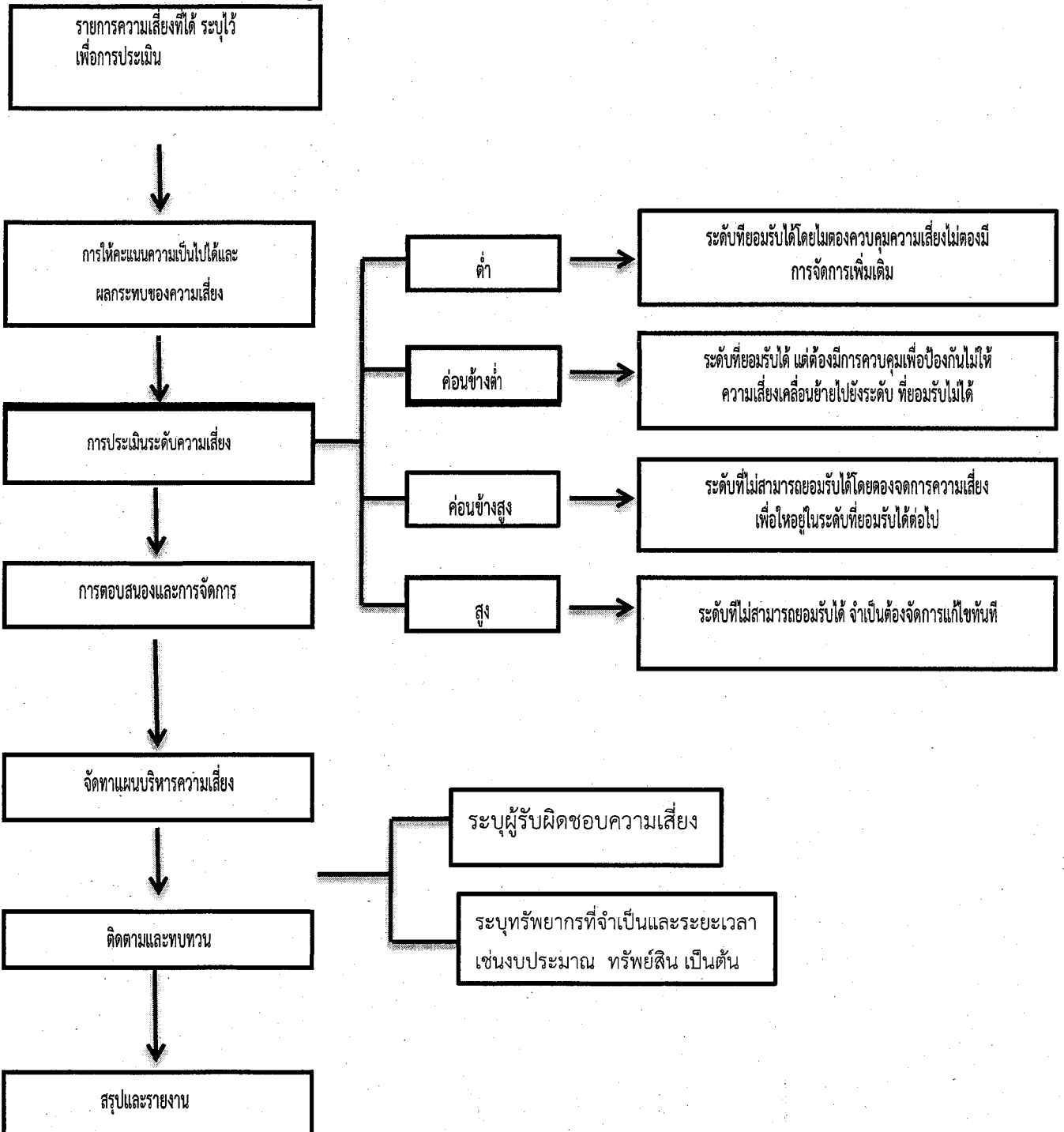
ดังนั้น หากองค์กรของเราสนับสนุนให้รากฐานทั้งสามประการนี้ สามารถทำงานได้อย่างเต็มที่ก็จะช่วยส่งเสริมให้ต้นไม้อำนาจกับคุณแลกิจกรรมที่ดีเจริญงอกงาม เพื่อสร้างมูลค่าเพิ่มให้แก่ผู้มีส่วนได้เสียทุกฝ่ายในองค์กร

บทที่ ๓

การวิเคราะห์การบริหารจัดการความเสี่ยง

องค์การบริหารส่วนตำบลกีดช้าง ได้จัดทำแผนบริหารความเสี่ยง และควบคุมภายใน ประจำปี พ.ศ. ๒๕๖๔ โดยการวิเคราะห์โดยแยกการวิเคราะห์ออกเป็นกิจกรรมต่างๆ ดังต่อไปนี้
แผนภูมิแนวทางและขั้นตอนการบริหารความเสี่ยง

แผนภูมิแนวทางและขั้นตอนการบริหารความเสี่ยง



เกณฑ์การประเมินระดับความรุนแรงของความเสี่ยง

เกณฑ์การประเมินระดับความรุนแรงของความเสี่ยง (เชิงปริมาณ)

ระดับโอกาสในการเกิดเหตุการณ์ต่างๆ (Likelihood) เชิงปริมาณ		
ระดับ	โอกาสที่จะเกิดขึ้น	คำอธิบาย
๕	สูงมาก	ตั้งแต่ ๘ ครั้งขึ้นไป/ปี
๔	สูง	๗ - ๘ ครั้ง/ปี
๓	ปานกลาง	๕ - ๖ ครั้ง/ปี
๒	น้อย	๓ - ๔ ครั้ง/ปี
๑	น้อยมาก	๑ - ๒ ครั้ง/ปี

ระดับความรุนแรงของผลกระทบของความเสี่ยง (Impact) เชิงปริมาณ		
ระดับ	โอกาสที่จะเกิดขึ้น	คำอธิบาย
๕	สูงมาก	มากกว่า ๒,๐๐๐,๐๐๐ ล้านบาท ขึ้นไป
๔	สูง	มากกว่า ๒๐๐,๐๐๐ - ๒,๐๐๐,๐๐๐ บาท
๓	ปานกลาง	มากกว่า ๕๐,๐๐๐ - ๒๐๐,๐๐๐ บาท
๒	น้อย	มากกว่า ๑๐,๐๐๐ - ๕๐,๐๐๐ บาท
๑	น้อยมาก	ไม่เกิน ๑๐,๐๐๐ บาท

เกณฑ์การประเมินระดับความรุนแรงของความเสี่ยง (เชิงคุณภาพ)

ระดับโอกาสในการเกิดเหตุการณ์ต่างๆ (Likelihood) เชิงคุณภาพ		
ระดับ	โอกาสที่จะเกิดขึ้น	คำอธิบาย
๕	สูงมาก	มีโอกาสในการเกิดเกือบทุกครั้ง
๔	สูง	มีโอกาสในการเกิดค่อนข้างสูงหรือบ่อยๆ
๓	ปานกลาง	มีโอกาสเกิดบางครั้ง
๒	น้อย	อาจมีโอกาสดังแต่นานๆ ครั้ง
๑	น้อยมาก	มีโอกาสดังแต่ในกรณียกเว้น

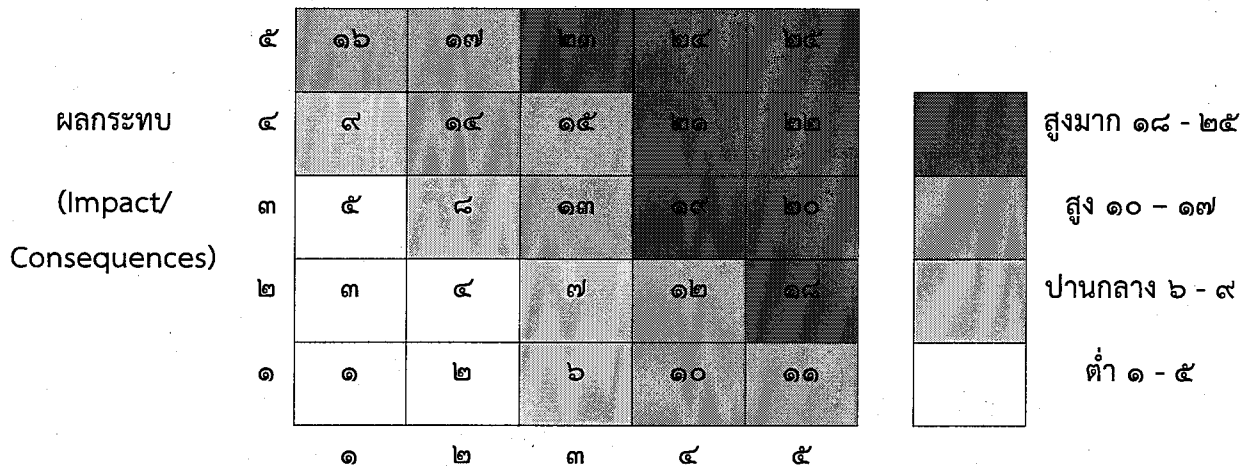
ระดับความรุนแรงของผลกระทบของความเสี่ยง (Impact) เชิงคุณภาพ		
ระดับ	โอกาสที่จะเกิดขึ้น	คำอธิบาย
๕	รุนแรงที่สุด	มีความเสียหายรุนแรง หรือมีการสูญเสียทรัพย์สินอย่างหนัก มีการบาดเจ็บถึงชีวิต
๔	ค่อนข้างรุนแรง	มีความเสียหายค่อนข้างรุนแรง หรือมีการสูญเสียทรัพย์สินอย่างมาก มีการบาดเจ็บสาหัสถึงขั้นพักงาน
๓	ปานกลาง	มีความเสียหายอย่างมากพอสมควร หรือมีการสูญเสียทรัพย์สินอย่างมาก มีการบาดเจ็บสาหัสถึงขั้นหยุดงาน
๒	น้อย	มีความเสียหายพอสมควร หรือมีการสูญเสียทรัพย์สินพอสมควร มีการบาดเจ็บรุนแรง
๑	น้อยมาก	มีความเสียหายเล็กน้อย หรือมีการสูญเสียทรัพย์สินเล็กน้อย ไม่มีการบาดเจ็บรุนแรง

แผนภูมิความเสี่ยง (Risk Map)

เพื่อระบุถึงตำแหน่งของความเสี่ยงแต่ละรายการ เพื่อให้ทราบว่าความเสี่ยงใดมีความสำคัญ และมีความเร่งด่วนสูงสุดที่จะต้องได้รับการแก้ไขก่อนตามลำดับความสำคัญ โดยแบ่งความเสี่ยง เป็น ๔ กลุ่ม คือ

สูงมาก	คะแนน	๑๘ - ๒๕	สีแดง
สูง	คะแนน	๑๐ - ๑๗	สีส้ม
ปานกลาง	คะแนน	๖ - ๙	สีเหลือง

ภาพแผนภูมิความเสี่ยง (Risk Map)



คณะกรรมการบริหารความเสี่ยง จะต้องดำเนินการบริหารความเสี่ยงฯ ตามแผนการดำเนินงานการบริหารความเสี่ยงและควบคุมภายใน และปฏิทินการดำเนินงาน ดังนี้

การวิเคราะห์ความเสี่ยง องค์การบริหารส่วนตำบลกึ่งช้าง ประจำปีงบประมาณ ๒๕๖๔

ความเสี่ยง	การระบุความเสี่ยง	ระดับความเสี่ยง	แผนการบริหารจัดการ	ความเสี่ยงที่ยังมีอยู่	แนวทางการปรับปรุง	หน่วยงานรับผิดชอบ
๑. แผนพัฒนาท้องถิ่น แก้ไขเพิ่มเติมระยะเวลาย่อยบับที่ ๓ และมีระยะเวลาในการดำเนินการสั้น	๑. กิจกรรมการจัดทำแผนพัฒนาและข้อบัญญัติงบประมาณรายจ่ายประจำปี และข้อบัญญัติงบประมาณเพิ่มเติม - เพื่อให้การจัดทำแผนพัฒนาเป็นไปตามกำหนดเวลาและระเบียบกฎหมายที่เกี่ยวข้อง - เพื่อให้การจัดทำข้อบัญญัติงบประมาณรายจ่ายและการแก้ไขเปลี่ยนแปลงเงินงบประมาณรายจ่ายเป็นไปตามระเบียบ - เพื่อให้การจัดทำข้อบัญญัติงบประมาณรายจ่าย การโอนเงินงบประมาณและการแก้ไขเปลี่ยนแปลงเงินงบประมาณรายจ่ายเป็นไปตามระเบียบและถูกต้อง	๑	๑. การจัดทำแผนพัฒนาท้องถิ่น ประชาชนเข้ามามีส่วนร่วมน้อย และขาดความเข้าใจ ๒. การจัดทำแผนพัฒนาท้องถิ่นยังไม่ถูกต้อง สมบูรณ์ตามแนวทางการกระทรวงมหาดไทย กำหนด	๑. แผนพัฒนาท้องถิ่น ไม่ถูกต้องสมบูรณ์ ตามแนวทางที่ กระทรวงมหาดไทย กำหนด	๑. จัดส่งบุคลากรเข้ารับ การฝึกอบรมการจัดทำ แผนพัฒนาท้องถิ่น ๒. ปรับปรุงแผนพัฒนาท้องถิ่นให้ถูกต้อง สมบูรณ์ขึ้น	สำนักปลัด
๒. โครงการอนุรักษ์ฯ พันธุ์กรรมพืชอันเนื่องมาจากพระราชดำริฯ ดำเนินการจัดทำรายงานไม่ทันช่วงระยะเวลาโครงการกำหนด	๑. คณะทำงานขาดความเข้าใจในเรื่องการจัดเก็บฐาน ข้อมูล, การกรอกแบบ และไม่มีผู้ติดตามงานเข้าสู่ระบบฐาน ข้อมูล ๒. ราษฎรยังไม่สามารถเข้าถึงเคลือบดินดำเป็นโครงการด้วยตัวเอง	๑	๑. ปรับงาน อพ.สธ.เข้าสู่ งานประจำได้ แต่มี บุคลากรที่มีความรู้ในการ จัดทำเรียงข้อมูลเข้าสู่ ระบบฐานข้อมูล ไม่ เพียงพอ ๒. ชุมชนต้องการการต่อยอดพัฒนาศักยภาพ	๑. ระบบข้อมูลยังไม่ สมบูรณ์ ๒. ผลผลิตได้จาก ฐานทรัพยากรท้องถิ่น ยังไม่ได้ มาตราฐาน	๑. การจัดทำฐานข้อมูล ทรัพยากรท้องถิ่นเข้าสู่ ศูนย์ข้อมูลทรัพยากร ท้องถิ่น อพ.สธ.- ตำบลกึ่งช้าง ๒. การพัฒนางาน มาตราฐานผลิตภัณฑ์	คณะ กรรมการ ๓. ตำบล กงาน

การวิเคราะห์ความเสี่ยง องค์การบริหารส่วนตำบลกักช้าง ประจำปีงบประมาณ ๒๕๖๔

ความเสี่ยง	การระบุความเสี่ยง	ระดับความเสี่ยง	แผนการบริหารจัดการ	ความเสี่ยงที่ยังมีอยู่	แนวทางการปรับปรุง	หน่วยงานรับผิดชอบ
๓. การจ่ายเบี้ยยังชีพ ยังมี ความละเอียดรอบคอบในการ ตรวจสอบเงินเพื่อเตรียมจ่ายให้ ผู้มีสิทธิ ๒. ระเบียบข้อปฏิบัติที่มีแนวทางการขึ้นทะเบียน การจ่ายเงินที่เปลี่ยนแปลงอยู่เสมอ	๑. มีเจ้าหน้าที่ผู้รับผิดชอบในการทำเอกสารเบิกจ่าย ตรวจสอบปรับปรุงรายชื่อผู้มีสิทธิรับเบี้ยยังชีพให้เป็นปัจจุบัน	๑	๑. การจ่ายเบี้ยยังชีพ ผู้สูงอายุ ผู้พิการ และ ผู้ป่วยเอดส์ เป็นไปด้วย ความเรียบร้อย ถูกต้อง ครบถ้วน ทั้งการจ่ายเป็น เงินสด และการโอนเงิน เข้าบัญชี	๑. การจ่ายเงินเบี้ยยังชีพ เป็นเงินสด มี ความคลาดเคลื่อน เนื่องจากความผิดพลาดในการตรวจนับของเจ้าหน้าที่	๑. มีการตรวจทานทุก ครั้ง ในการนับแยกเงิน เบี้ยยังชีพ	สำนักปลัด
๔. งานการเงินและบัญชี มีพื้นที่จัดเก็บฎีกาเบิกจ่ายเงิน ที่จำกัดเนื่องจากมีฎีกา เบิกจ่ายเพิ่มขึ้นทุกปี -หน่วยงานผู้เบิกไม่ศึกษา ระเบียบและหนังสือสั่งการให้ ถูกต้อง -หน่วยงานผู้เบิกวางฎีกา ล่าช้าและเร่งด่วน ทำให้ หน่วยงานคลังมีระยะเวลาในการตรวจฎีกาน้อย	-ถือปฏิบัติตามระเบียบกระทรวงมหาดไทย ว่าด้วยการรับเงิน-การเบิกจ่ายเงิน การฝาก เงิน การเก็บรักษาเงินและการตรวจเงินของ องค์การปกครองส่วนท้องถิ่น พ.ศ.๒๕๔๗ และแก้ไขเพิ่มเติม(ฉบับที่๔) พ.ศ. ๒๕๖๑ โดยเคร่งครัด -มีคำสั่งแต่งตั้งเจ้าหน้าที่รับผิดชอบเป็นสาย ลักษณอักษร -จัดส่งเจ้าหน้าที่ผู้ปฏิบัติงานเข้ารับการ อบรมเพื่อพัฒนาศักยภาพการเรียนรู้และ การปฏิบัติงาน	๓	- ควบคุมการปฏิบัติงานให้ เป็นไปตามระเบียบ -ตรวจสอบการรับและการ นำฝากเงิน -มีการตรวจสอบเอกสาร ประกอบ การเบิกจ่ายให้ ครบถ้วนถูกต้องก่อน ดำเนินการเบิกจ่ายเงินใน แต่ละรายการ -มีการติดตามการ ดำเนินงานควบคุมการ ปฏิบัติงานด้านการเงิน- บัญชีให้เป็นไปตาม ระเบียบและเป็นปัจจุบัน	-การจัดทำเอกสาร ประกอบการเบิกจ่าย ไม่ครบถ้วน -มีการเร่งรัดการเบิก จ่ายเงิน แต่เอกสาร ไม่ครบถ้วนโดยไม่ได้ ผ่านการตรวจสอบ ก่อน	-ให้หัวหน้าหน่วยงาน ย่อยแต่ละกองได้ ตรวจสอบเอกสาร พร้อมรับรองความ ถูกต้องก่อนดำเนินการ เบิกจ่าย -เจ้าหน้าที่การเงินมี การสอบทานการ เบิกจ่ายตามขั้นตอน	กองคลัง อบต.กักช้าง

การวิเคราะห์ความเสี่ยง องค์การบริหารส่วนตำบลกักช้าง ประจำปีงบประมาณ ๒๕๖๔

ความเสี่ยง	การระบุความเสี่ยง	ระดับความเสี่ยง	แผนการบริหารจัดการ	ความเสี่ยงที่ยังมีอยู่	แนวทางการปรับปรุง	หน่วยงานรับผิดชอบ
<p>๕.การพัฒนาและจัดเก็บรายได้</p> <p>มีประสิทธิภาพ จัดเก็บได้ครบถ้วน ถูกต้องไม่มีลูกหนี้ค้างและดำเนินการให้เป็นไปตามระเบียบ และประชาชนขาดความรู้ความเข้าใจเรื่องภาษีเสียภาษี ไม่เพียงพอ</p>	<p>การระบุความเสี่ยง</p> <p>-จัดส่งเจ้าหน้าที่ผู้ปฏิบัติงานเข้ารับการอบรมเพื่อพัฒนาศักยภาพการเรียนรู้และการปฏิบัติงาน</p> <p>-ประชาสัมพันธ์การชำระภาษีอย่างต่อเนื่อง</p> <p>-ออกพื้นที่เพื่อให้บริการแก่ประชาชนผู้เสียภาษีและเปิดโอกาสสร้างความเข้าใจอันดีกับประชาชนผู้เสียภาษี</p>	๓	<p>-ออกบริการจัดเก็บภาษีนอกสถานที่</p> <p>-จัดทำแผนที่ภาษีเพื่อช่วยในการจัดเก็บภาษีได้อย่างทั่วถึง</p>	<p>-ประชาชนบางหมู่บ้านยังขาดความรู้ความเข้าใจในเรื่องของการเสียภาษี</p>	<p>จัดทำสื่อในการประชาสัมพันธ์ เช่น ป้าย แผ่นพับประชาสัมพันธ์ การชำระภาษี</p> <p>ประจำปี</p> <p>-ทำการออกหนังสือแจ้งและทวงถามตามระเบียบ ทุกขั้นตอนต่อผู้หน้าที่เสียภาษี</p> <p>-จัดทำแผนที่ภาษี</p> <p>เพื่อให้การจัดเก็บภาษีเป็นระบบมากยิ่งขึ้น</p>	กองคลัง อบต.กักช้าง
<p>การจัดซื้อจัดจ้างและงานพัสดุ</p> <p>เจ้าหน้าที่ปฏิบัติงานด้านพัสดุไม่เพียงพอต่อการปฏิบัติงาน การใช้จ่ายงบประมาณตามโครงการมีความเสี่ยงต่อข้อกฎหมายหรือระเบียบข้อบังคับ</p>	<p>ระเบียบกระทรวงมหาดไทย ว่าด้วยการจัดซื้อจัดจ้างและการบริหารพัสดุภาครัฐ พ.ศ.๒๕๖๐</p> <p>-ส่งเจ้าหน้าที่เข้ารับการฝึกอบรมเพื่อศึกษาระเบียบกฎหมาย ในงานพัสดุ</p>	๓	<p>-การจัดซื้อจัดจ้างได้มีการเพิ่มความละเอียดรอบคอบของเอกสารทำให้มีความครบถ้วนของ</p> <p>-มีการจัดทำทะเบียนทรัพย์สินให้เจ้าหน้าที่รับผิดชอบ เพราะเป็นงานที่ต้องใช้ความรู้ด้านพัสดุอย่างมาก</p>	<p>-ระเบียบกฎหมายที่ออกมาใช้บังคับใหม่</p> <p>-เอกสารเบิกจ่ายที่ยังไม่ครบถ้วน</p>	<p>-กำกับให้หน่วยงานเจ้าของงบประมาณ จัดทำแผนการเบิกจ่ายแต่ละไตรมาสให้ตรงกับความต้องการใช้</p> <p>งานมากที่สุด</p>	กองคลัง อบต.กักช้าง

การวิเคราะห์ความเสี่ยง องค์การบริหารส่วนตำบลกุดช้าง ประจำปีงบประมาณ ๒๕๖๔

ความเสี่ยง	การระบุความเสี่ยง	ระดับความเสี่ยง	แผนการบริหารจัดการ	ความเสี่ยงที่ยังมีอยู่	แนวทางการปรับปรุง	หน่วยงานรับผิดชอบ
งานประสานสาธารณสุขอำเภอ การดำเนินโครงการด้านการบริการสาธารณสุขอำเภอ เป็นไปตามแผนที่วางไว้	๑.๑ มีการจัดทำแผนการออกสำรวจ ตรวจสอบงานด้านสาธารณสุข ๑.๒ การประชาสัมพันธ์ให้ประชาชนทราบถึงขั้นตอนการทำงานขององค์การบริหารส่วนตำบลกุดช้าง ๑.๓ การประชาสัมพันธ์ให้ประชาชนให้ความร่วมมือในการปฏิบัติตามกฎระเบียบ	๑	การติดตามประเมินผล พบว่าการสำรวจไม่เป็นไปตามแผนที่กำหนด ผลการปฏิบัติพบจุดอ่อนบางประการดังนี้ -ประชาชนในพื้นที่ยังขาดความเข้าใจในการทำ ทำงานขององค์การบริหารส่วนตำบลกุดช้าง	-การดำเนินโครงการไม่เป็นไปตามแผนที่วางไว้สาเหตุเนื่องมาจากยังไม่มีผู้ปฏิบัติงานเพียงพอ -ประชาชนในพื้นที่ไม่มีความรู้ความเข้าใจในขั้นตอนการทำงานขององค์การบริหารส่วนตำบล	- จัดสรรอัตรากำลังให้เพียงพอ - มีการตรวจ สอบและเน้นย้ำผู้ปฏิบัติงานให้ดำเนินการตามแผนงานที่กำหนด	กองช่าง อบต.กุดช้าง
งานการศึกษาปฐมวัย อาคารสถานที่ในการจัดการเรียนการสอนของเด็กปฐมวัย โรงเรียนอนุบาลแม่ตะมาน หมู่ ๒ บ้านแม่ตะมาน ไม่มีรั้ว	- จัดให้มีอุปกรณ์การเรียนการสอนที่ทันสมัยและเพียงพอต่อความต้องการของผู้เรียน - จัดสรรงบประมาณดำเนินการ	๑	ผู้ปกครองเกิดความเข้าใจ และเห็นความสำคัญในการส่งบุตรหลานเข้ารับ การเตรียมความพร้อมก่อนวัยเรียนในศูนย์พัฒนาเด็กเล็กและโรงเรียนอนุบาลฯเพิ่มขึ้น	-	-	กองการศึกษา ศาสนา และ วัฒนธรรม

ลายมือชื่อ



(นายอำพล คุณหาร)

ปลัดองค์การบริหารส่วนตำบล ปฏิบัติหน้าที่

นายกองค์การบริหารส่วนตำบลกุดช้าง

วันที่ ๓๐ เดือน ตุลาคม พ.ศ.๒๕๖๓

แผนการดำเนินการบริหารจัดการความเสี่ยง

ประจำปีงบประมาณ พ.ศ.๒๕๖๔

องค์การบริหารส่วนตำบลกุดช้าง

อำเภอแม่แตง จังหวัดเชียงใหม่

แผนการดำเนินการบริหารจัดการความเสี่ยง ประจำปีงบประมาณ พ.ศ.๒๕๖๔

ที่	กิจกรรม	ระยะเวลา ปีงบประมาณ ๒๕๖๔												หน่วยงาน ผู้รับผิดชอบ				
		ไตรมาส ๑			ไตรมาส ๒			ไตรมาส ๓			ไตรมาส ๔				ปี ๒๕๖๔			
		ต.ค.	พ.ย.	ธ.ค.	ม.ค.	ก.พ.	มี.ค.	เม.ย.	พ.ค.	มิ.ย.	ก.ค.	ส.ค.	ก.ย.		ต.ค.	พ.ย.	ธ.ค.	
๑	เชิญประชุมคณะทำงานการบริหารจัดการความเสี่ยง (ดำเนินการก่อน ต.ค.๒๕๖๓)	↕																สำนักปลัด อบต.
๒	ชี้แจงรายละเอียดการบริหารจัดการความเสี่ยง กองงาน	↕																ทุกกอง/งาน
๓	วิเคราะห์และระบุความเสี่ยง ที่มีผลกระทบหรือสร้างความเสียหาย เพื่อเป็นแนวทางดำเนินงานบริหารจัดการความเสี่ยง	↕																ทุกกอง/งาน
๔	จัดลำดับความสำคัญของปัจจัยความเสี่ยง	↕																ทุกกอง/งาน
๕	ประชุมพิจารณาทบทวน (ร่าง) แผนบริหารจัดการ ความเสี่ยง ประจำปี ๒๕๖๔ ต่อคณะกรรมการบริหาร ความเสี่ยง	↕																คณะทำงานบริหาร จัดการความเสี่ยง
๖	เสนอแผนบริหารจัดการความเสี่ยงต่อผู้บริหาร เพื่อพิจารณาอนุมัติ	↕																คณะทำงานบริหาร จัดการความเสี่ยง
๗	เผยแพร่แผนบริหารจัดการความเสี่ยง ต่อกอง/งาน หรือมอบหมายผู้รับผิดชอบดำเนินงานตามแผนบริหาร จัดการความเสี่ยง	↕																คณะทำงานบริหาร จัดการความเสี่ยง

ที่	กิจกรรม	ระยะเวลา บังคับประมาณ ๒๕๖๔												ปี ๒๕๖๕		หน่วยงาน ผู้รับผิดชอบ	
		ไตรมาส ๑			ไตรมาส ๒			ไตรมาส ๓			ไตรมาส ๔			ไตรมาส ๑			
		ต.ค.	พ.ย.	ธ.ค.	ม.ค.	ก.พ.	มี.ค.	เม.ย.	พ.ค.	มิ.ย.	ก.ค.	ส.ค.	ก.ย.	ต.ค.	พ.ย.		ธ.ค.
๘	ดำเนินการบริหารความเสี่ยง ตามแผนบริหารจัดการความเสี่ยง ประจำปี ๒๕๖๔	↔															คณะทำงานบริหาร จัดการความเสี่ยง
๙	จัดเตรียมร่างรายงานติดตามประเมินผลการบริหารจัดการ ความเสี่ยง ประจำปี ๒๕๖๔	↔															คณะทำงานบริหาร จัดการความเสี่ยง
๑๐	ติดตามประเมินผลการดำเนินการบริหารจัดการความเสี่ยง ประจำปี ๒๕๖๔ โดยคณะกรรมการบริหารความเสี่ยง	↔															คณะทำงานบริหาร จัดการความเสี่ยง
๑๑	รายงานผลการติดตามประเมินผลการดำเนินการบริหารจัดการ ความเสี่ยง ประจำปีต่อผู้บริหาร	↔															คณะทำงานบริหาร จัดการความเสี่ยง
๑๒	ประชุมพิจารณาปรับปรุงแผนบริหารจัดการความเสี่ยงประจำปี ๒๕๖๔ ต่อคณะกรรมการบริหารจัดการความเสี่ยง	↔															คณะทำงานบริหาร จัดการความเสี่ยง
๑๓	ประเมินผลการควบคุมภายในประจำปีและจัดทำ ปค.๔ และปค.๕	↔															ทุกกอง
๑๔	เสนอแผนบริหารจัดการความเสี่ยงประจำปี ๒๕๖๔ ต่อผู้บริหาร พิจารณาอนุมัติ	↔															คณะทำงานบริหาร จัดการความเสี่ยง

ประเมินความเสี่ยง ตามแผนบริหารจัดการความเสี่ยง
องค์การบริหารส่วนตำบลกุดช้าง อำเภอแม่แตง จังหวัดเชียงใหม่
ประจำปีงบประมาณ พ.ศ. ๒๕๖๔

คำอธิบาย ระบบการให้คะแนน กำหนดเป็นระบบคะแนน ๑ - ๕

๑.โอกาสหรือความเป็นไปได้ที่เกิดขึ้น

ระดับ ๑ มีโอกาสที่จะเกิดขึ้นน้อยมาก หรือมีความถี่ในการเกิดเหตุการณ์มากกว่า ๔ ปีต่อครั้ง หรือความน่าจะเป็นในการเกิดเหตุการณ์ไม่มีโอกาสเกิดขึ้นเลย

(๐ - ๒๐%)

ระดับ ๒ มีโอกาสที่จะเกิดน้อย หรือมีความถี่ในการเกิดเหตุการณ์ ๒ - ๓ ปีต่อครั้ง หรือความน่าจะเป็นในการเกิดเหตุการณ์มีโอกาสในการเกิดขึ้นน้อยมาก (มากกว่า ๒๐% - ๔๐%)

ระดับ ๓ มีโอกาสที่จะเกิดปานกลาง หรือมีความถี่ในการเกิดเหตุการณ์ ๑ ปีต่อครั้ง หรือความน่าจะเป็นในการเกิดเหตุการณ์มีโอกาสในการเกิดขึ้นปานกลาง (มากกว่า ๔๐% - ๖๐%)

ระดับ ๔ มีโอกาสที่จะเกิดสูง หรือมีความถี่ในการเกิดเหตุการณ์ ๑ - ๖ เดือนต่อครั้งแต่ไม่เกิน ๕ ครั้ง หรือความน่าจะเป็นในการเกิดเหตุการณ์มีโอกาสในการเกิดขึ้นมาก (มากกว่า ๖๐% - ๘๐%)

ระดับ ๕ มีโอกาสที่จะเกิดสูงมาก หรือมีความถี่ในการเกิดเหตุการณ์ ๑ ครั้งต่อเดือนหรือมากกว่า หรือความน่าจะเป็นในการเกิดเหตุการณ์มีโอกาสในการเกิดขึ้นสูงมาก (มากกว่า ๘๐%)

๒.ผลกระทบของความเสี่ยง

๒.๑ เกณฑ์ประเมินระดับของผลกระทบ (กรณีเป็นตัวเงิน)

ระดับ ๑ ผลกระทบน้อยมาก มูลค่าความเสียหาย ไม่เกิน ๕๐,๐๐๐ บาท

ระดับ ๒ ผลกระทบน้อย มูลค่าความเสียหาย มากกว่า ๕๐,๐๐๐ - ๑๐๐,๐๐๐ บาท

ระดับ ๓ ผลกระทบปานกลาง มูลค่าความเสียหาย มากกว่า ๑๐๐,๐๐๐ - ๓๐๐,๐๐๐ บาท

ระดับ ๔ ผลกระทบสูง มูลค่าความเสียหาย มากกว่า ๓๐๐,๐๐๐ - ๕๐๐,๐๐๐ บาท

ระดับ ๕ ผลกระทบสูงมาก มูลค่าความเสียหาย มากกว่า ๕๐๐,๐๐๐ บาทขึ้นไป

๒.๒ เกณฑ์การประเมินระดับของผลกระทบ (กรณีไม่เป็นตัวเงิน)

ระดับ ๑ ผลกระทบน้อยมาก โดยผลกระทบไม่มีการสูญเสียต่อทรัพย์สิน หรือไม่ส่งผลกระทบต่อบุคคล ส่งผลกระทบในระดับบุคคล หรือส่งผลกระทบต่อเป้าหมาย ความสำคัญต่ำกว่า ๓๐%

ระดับ ๒ ผลกระทบน้อย โดยผลกระทบมีการสูญเสียต่อทรัพย์สินเล็กน้อยหรือส่งผลกระทบในระดับกลุ่มงาน หรือส่งผลกระทบต่อเป้าหมายความสำเร็จ ๓๐ - ๔๙.๙๙%

ระดับ ๓ ผลกระทบปานกลาง โดยผลกระทบมีการสูญเสียต่อทรัพย์สินปานกลางหรือส่งผลกระทบในระดับหน่วยงาน หรือส่งผลกระทบต่อเป้าหมายความสำเร็จ

๕๐ - ๖๙.๙๙%

ระดับ ๔ ผลกระทบสูง โดยผลกระทบมีการสูญเสียต่อทรัพย์สินค่อนข้างมากหรือส่งผลกระทบในระดับกรม หรือส่งผลกระทบต่อเป้าหมายความสำเร็จ

๗๐ - ๘๕%

ระดับ ๕ ผลกระทบสูงมาก โดยผลกระทบมีการสูญเสียต่อทรัพย์สินมากหรือส่งผลกระทบไปยังภายนอกกรม หรือส่งผลกระทบต่อเป้าหมายความสำเร็จ

มากกว่า ๘๕%

๓. ระดับความเสี่ยง แสดงถึงระดับความสำคัญในการบริหารความเสี่ยง โดยพิจารณาจากผลคูณของระดับโอกาสที่จะเกิดความเสี่ยงกับระดับความรุนแรงของผลกระทบของ ความเสี่ยงแต่ละสาเหตุ (โอกาส X ผลกระทบ) ซึ่งระดับความเสี่ยงแบ่งตามความสำคัญเป็น ๕ ระดับ ดังนี้

ระดับความเสี่ยงสูงมาก ระดับคะแนน ๑๔ - ๒๕ เป็นระดับที่ไม่สามารถยอมรับได้ จำเป็นต้องเร่งจัดการความเสี่ยงให้อยู่ในระดับที่ยอมรับได้ทันที

ระดับความเสี่ยงสูง ระดับคะแนน ๑๐ - ๑๖ เป็นระดับที่ไม่สามารถยอมรับได้ โดยต้องจัดการความเสี่ยงเพื่อให้อยู่ในระดับที่ยอมรับได้

ระดับความเสี่ยงปานกลาง ระดับคะแนน ๕ - ๙ เป็นระดับที่ยอมรับได้ แต่ต้องมีการควบคุมเพื่อป้องกันไม่ให้เกิดความเสี่ยง

ระดับความเสี่ยงน้อย ระดับคะแนน ๓ - ๔ เป็นระดับที่ยอมรับได้โดยใช้วิธีควบคุมปกติในขั้นตอนการปฏิบัติงานที่กำหนด

ระดับความเสี่ยงน้อยมาก ระดับคะแนน ๑ - ๒ เป็นระดับที่ยอมรับได้โดยใช้วิธีติดตามระดับความเสี่ยงตลอดระยะเวลาการปฏิบัติงาน

การประเมินความเสี่ยง องค์การบริหารส่วนตำบลกุดช้าง ประจำปีงบประมาณ พ.ศ.๒๕๖๔
 สำนักปลัดอบต.


งาน/กิจกรรม	โอกาสการเกิดความเสียหาย	ผลกระทบ	ระดับความเสี่ยง
งานบริหารทั่วไป	๑	๑	๑
งานธุรการและสารบรรณ	๑	๑	๑
งานรัฐพิธี	๑	๑	๑
งานทรัพยากรบุคคล	๑	๑	๑
งานกิจการสภา	๑	๑	๑
งานวิเคราะห์นโยบายและแผน	๑	๑	๑
งานจัดทำงบประมาณ	๑	๓	๓
งานบริการข้อมูลข่าวสารท้องถิ่น	๑	๑	๑
งานนิติการ	๑	๑	๑
งานป้องกันและบรรเทาสาธารณภัย/รักษาความสงบ	๑	๑	๑
งานสุขภาพและอนามัยสิ่งแวดล้อม	๑	๑	๑
งานป้องกันและควบคุมโรคติดต่อ	๑	๑	๑
งานส่งเสริมการเกษตร	๑	๑	๑
งานส่งเสริมการท่องเที่ยว	๑	๑	๑
งานโครงการอนุรักษ์พันธุกรรมพืชฯ	๑	๑	๑
งานสังคมสงเคราะห์	๑	๒	๒
งานสวัสดิการเด็กและเยาวชน	๑	๑	๑
งานพัฒนาชุมชน	๑	๒	๒
งานป้องกันและแก้ไขปัญหาเสาพิศิต	๒	๒	๔
งานส่งเสริมและพัฒนาอาชีพ	๑	๒	๒

(ลงชื่อ).....

(นายชินชัย ติมพูล)
 หัวหน้าสำนักปลัด

การประเมินความเสี่ยง องค์การบริหารส่วนตำบลกุดช้าง ประจำปีงบประมาณ พ.ศ.๒๕๖๔
 กองคลัง

งาน/กิจกรรม	โอกาสการเกิดความเสี่ยง	ผลกระทบ	ระดับความเสี่ยง
งานธุรการ	๑	๑	๑
งานการเงินและบัญชี	๑	๓	๓
งานพัสดุและทรัพย์สิน	๑	๓	๓
งานระเบียบการคลัง	๑	๓	๓
งานสถิติการคลัง	๑	๓	๓
งานพัฒนารายได้	๒	๓	๖
งานผลประโยชน์และกิจการพาณิชย์	๑	๑	๑
งานแผนที่ภาษีและทะเบียนทรัพย์สิน	๑	๑	๑
งานบริการข้อมูลภาษีและทะเบียนทรัพย์สิน	๑	๑	๑

ลงชื่อ.....


(นางประภาพร โกศลป)

หัวหน้าฝ่ายการเงินและบัญชี ศึกษาราชการแทน
 ผู้อำนวยการกอคลัง

การประเมินความเสี่ยง องค์การบริหารส่วนตำบลกุดช้าง ประจำปีงบประมาณ พ.ศ.๒๕๖๔
 กองช่าง

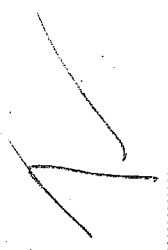
งาน/กิจกรรม	โอกาสการเกิดความเสียหาย	ผลกระทบ	ระดับความเสี่ยง
งานธุรการ	๑	๒	๒
งานวิศวกรรม	๑	๑	๑
งานสถาปัตยกรรม	๑	๑	๑
งานผังเมือง	๑	๒	๒
งานสาธารณูปโภค	๒	๓	๖
งานสถานที่และการไฟฟ้า	๒	๒	๔

ลงชื่อ.....
 (นายธีระยุทธ ศรีสุทธะ)
 ผู้อำนวยการกองช่าง

การประเมินความเสี่ยง องค์การบริหารส่วนตำบลกุดช้าง ประจำปีงบประมาณ พ.ศ.๒๕๖๔

กองการศึกษา

งาน/กิจกรรม	โอกาสการเกิดความเสี่ยง	ผลกระทบ	ระดับความเสี่ยง
งานธุรการ	๑	๑	๑
งานแผนและโครงการ	๑	๑	๑
งานระบบสารสนเทศ	๑	๑	๑
งานงบประมาณ	๑	๑	๑
งานการศึกษาปฐมวัย	๑	๑	๑
งานกิจกรรมเด็กและเยาวชน	๑	๑	๑
งานกีฬาและนันทนาการ	๑	๑	๑
งานกิจการทางศาสนา	๑	๑	๑
งานส่งเสริมประเพณี และวัฒนธรรม	๑	๑	๑



ลงชื่อ.....
(นายจักรพันธ์ นาคัน)

นักวิชาการศึกษาชำนาญการ รักษาการแทน

ผู้อำนวยการการศึกษา



ประกาศองค์การบริหารส่วนตำบลกี้ดช้าง
เรื่อง นโยบายการบริหารจัดการความเสี่ยง ประจำปีงบประมาณ พ.ศ. ๒๕๖๔
ขององค์การบริหารส่วนตำบลกี้ดช้าง

ด้วยองค์การบริหารส่วนตำบลกี้ดช้างได้ดำเนินการจัดทำแผนการบริหารจัดการความเสี่ยง โดยถือปฏิบัติตามหลักเกณฑ์กระทรวงการคลังว่าด้วยมาตรฐานและหลักเกณฑ์ปฏิบัติการบริหารจัดการความเสี่ยงสำหรับหน่วยงานของรัฐ พ.ศ. ๒๕๖๒ ข้อ ๕ โดยมีวัตถุประสงค์เพื่อให้หน่วยงานของรัฐจัดให้มีการบริหารจัดการความเสี่ยงเป็นไป ตามบทบัญญัติแห่งพระราชบัญญัติวินัยการเงิน การคลังของรัฐ พ.ศ. ๒๕๖๑ มาตรา ๗๘ ซึ่งบัญญัติให้หน่วยงานของ รัฐจัดให้มีการบริหารจัดการความเสี่ยง โดยให้ถือปฏิบัติตามมาตรฐานและหลักเกณฑ์ที่กระทรวงการคลังกำหนด

เพื่อให้การปฏิบัติราชการขององค์การบริหารส่วนตำบลกี้ดช้างบรรลุวัตถุประสงค์ของการจัดทำแผนบริหารจัดการความเสี่ยง ในด้านประสิทธิภาพและประสิทธิผลของการดำเนินงานและเพื่อให้มีระบบในการบริหารจัดการความเสี่ยง อย่างเป็นรูปธรรม ลดปัจจัยเสี่ยงที่จะส่งผลกระทบต่อความสำเร็จขององค์กรให้อยู่ในระดับที่ยอมรับได้ จึงกำหนดนโยบาย การบริหารจัดการความเสี่ยง ดังนี้

๑. กำหนดให้การบริหารจัดการความเสี่ยงเป็นความรับผิดชอบของพนักงานในทุกระดับชั้น ต้องดำเนินการบริหารจัดการความเสี่ยง โดยให้การดำเนินการบริหารจัดการความเสี่ยงเป็นส่วนหนึ่งของการปฏิบัติงานปกติ

๒. กำหนดให้ทุกส่วนราชการ มีหน้าที่ความรับผิดชอบประเมินความเสี่ยง กำหนดตัวชี้วัดความเสี่ยง กลยุทธ์ที่ใช้จัดการกับความเสี่ยง และแนวทางการป้องกันและบรรเทาความเสี่ยงหรือความสูญเสียที่อาจเกิดขึ้นในการบริหารจัดการความเสี่ยง โดยใช้มาตรฐานการบริหารจัดการความเสี่ยงสำหรับหน่วยงานของรัฐ ให้ผู้รับผิดชอบจัดทำแผนบริหารจัดการความเสี่ยงเพื่อให้บรรลุวัตถุประสงค์ของหน่วยงานของรัฐ และให้ผู้รับผิดชอบของหน่วยงานของรัฐ จัดทำรายงานผลการบริหารจัดการความเสี่ยง พร้อมทั้งเสนอให้หัวหน้าหน่วยงานของรัฐหรือผู้กำกับดูแลแล้วแต่กรณี พิจารณาอย่างน้อยปีละ ๑ ครั้ง

๓. ให้มีการติดตามประเมินผลและรายงานผลการบริหารจัดการความเสี่ยงรวมทั้งมีการทบทวนปรับปรุงอย่างสม่ำเสมอ

๔. เมื่อพบเห็นหรือรับทราบความเสี่ยงที่อาจจะมีผลกระทบต่อองค์กร จะต้องรายงานความเสี่ยงนั้นให้ผู้ที่เกี่ยวข้องรับทราบทันที และให้มีการนำเทคโนโลยีมาใช้ในการบริหารจัดการความเสี่ยงด้วย

ทั้งนี้ ตั้งแต่บัดนี้เป็นต้นไป จึงประกาศเพื่อทราบโดยทั่วกัน

ประกาศ ณ วันที่ ๓๐ ตุลาคม พ.ศ. ๒๕๖๓

(นายพิเชษฐ กั้นทรส)

นายกองค์การบริหารส่วนตำบลกี้ดช้าง